

- 미 국 -

2017 공무국외연수 보고서

(2017. 4. 23. ~ 5. 1.)



광주광역시 서구의회

- 목 차 -

I. 연수 개요.....	1
II. 연수 일정.....	2
III. 방문국별 주요 연수내용.....	3

[미국]

1. LA
2. 바스토우시
3. 라스베가스
4. 샌프란시스코
5. 국립공원(요세미티, 그랜드, 자이언, 부라이스캐년)
6. 오트맨

IV. 정책제언 및 연수소감.....	14
----------------------	----

2016 공무국외연수 보고서

I. 연수 개요

- 연수국가 : 미국 9일
- 기 간 : 2017. 4. 23. ~ 5. 1. (8박 9일)
- 대상인원 : 의원 1명
 - 의 원 : 김 광 태

○ 연수내용 : 2016 구의회의원 공무국외 연수

- 목적

미국의 국립공원관리등과 연계된 쾌적한 선진도시의 어메니티 현황을 관찰한 후 서구와 비교하여 구민에게 양질의 서비스를 개발·제공 코자 함.

- 동기 및 배경

- 실질적이고 효율적인 의정활동과 구정발전에 기여 할 수 있도록 공원관리와 도로, 교통, 청소, 도서관, 편익시설, 화장실 유지관리, 어린이 교통보호 등 현안사업 등에 활용할 수 있는 분야를 관찰비교

- 기대효과

수집된 사례 및 지식과 정보를 우리 구 특성에 맞는 정책 제언과 의정활동에 활용

II. 연수 일정

일 자	지역	방문지	업무수행내용	비고
제1일 (4/23)	LA	헐리우드 명성의 거리 맨스차이니스 극장	<ul style="list-style-type: none"> 로스 엔젤레스는 헐리우드로 유명한 미국 영화 산업의 중심지이고 또한 디즈니랜드가 잘 알려져 있으며 현재 한국인들이 55만명 이상 거주하고 있는 코리아타운 있음. 헐리우드 내 명성의 거리는 헐리우드 유명 영화인들의 손바닥과 발자국이 찍힌 판이 모자이크 처럼 바닥에 깔려있음. 맨스 차이니스 극장(Mann's Chinese Theatre)은 그 독특한 건축물로 유명한 관광명소임. 매년 수백만의 관광객이 맨스 차이니스 극장은 물론 극장 앞에 펼쳐져 있는 수많은 전설적인 유명인들의 발과 손이 프린트 되어진 곳임. <u>서구의 전통지역을 살려 명품거리 육성으로 관광자원화 모색 및 연구.</u> 	
제2일 (4/24)	바스토우 라스 베거스	아울렛 옛 바스토우 웰컴사인 블루버드	<ul style="list-style-type: none"> 아울렛 옛 바스토우는 사막 한가운데 위치해 있음. 이곳은 바스토우에 위치해 있는 대표적인 아울렛으로 현지인들의 방문이 많은 곳임. 라스베가스 웰컴 사인보드는 모든 관광객들이 인증 사진을 찍는 장소로 유명함. 방문객들의 인증 사진으로 유명한 이곳은 도로 위에 위치해 있지만 주차할 공간도 넉넉함. 블루 버드는 라스베이거스 호텔 메인 중심 스트립입 임. 이곳은 새로 생긴 호텔들도 함께 밀집해 있으며 미국에서 가장 큰 명품숍 크리스탈이 함께 모여있는 장소이기도 함. <u>우리구 도심의 관광자원화 방안을 모색하기 위한 자료를 수집.</u> 	
제3일 (4/25)	라스 베거스	브라이스 케년 자이언 케년	<ul style="list-style-type: none"> 브라이스캐니언국립공원(BryceCanyon National Park)은 미국 유타 주에 있는 국립공원임. 브라이스캐니언은 수만개의 섬세한 첩탐을 가진 여러 개의 반원형 극장의 집단과 같은 모습 임. 자이언 케년 국립공원은 남성적인 캐년으로 미국 서부 유타주에서 가장 다양한 800여 종의 식물과 퓨마, 독수리 등 다양한 동물들이 서식하고 있는 곳 임. <u>스토리텔링을 활용한 지역자원 활용방안을 모색하고 우리구 공원의 관광자원화를 위해 자료를 수집.</u> 	

제4일 (4/26)	페이지	그랜드 캐년	<ul style="list-style-type: none"> ● 그랜드캐니언(Grand Canyon)은 미국 애리조나주 콜로라도 강이 콜로라도 고원을 가로질러 흐르는 곳에 형성된 대협곡임. 길이 447km, 너비 6~30km, 깊이는 1500m로 폭이 넓고 깊은 협곡은 불가사의한 경관을 보여준다. 깎아지른 듯한 절벽, 다채로운 색상의 단층, 높이 솟은 바위산과 형형색색의 기암괴석, 콜로라도 강이 어우러져 장관을 연출하고 있다. 1919년 미국의 국립공원으로 지정되었으며, 1979년 유네스코 자연유산에 등록되었음. <u>우리구 공원의 관광자원화 방안을 모색하기 위한 자료를 수집.</u> 	
제5일 (4/27)	바스토우	오트맨	<ul style="list-style-type: none"> ● 오트맨은 미국 아리조나 모하비 카운티에 위치한 작은 광산마을임. 오트맨이라는 지명은 이 일대에서 거주했던 야바콰이 인디언에게 납치되어 그들의 양녀가 되어 길러진 올리브 오트맨이라는 소녀의 이름에서 유래되었음. 금광이 쇠퇴하면서 현재는 불과 30채가 안되는 가옥만 남겨지게 되었음. 서부 개척시대의 추억과 풍경을 고스란히 간직하고 있어 현재는 관광지로 각광받고 있으며 당시 서부 개척시대의 은행강도와 카우보이 보안관의 총잡이 결투신 등의 재밌는 볼거리도 제공되고 있음. <u>발산마을 및 서창마을 관광 자원화 모색을 위한 자료 수집.</u> 	
제6일 (4/28)	요세미티	요세미티 국립공원	<ul style="list-style-type: none"> ● 그랜드 캐니언, 옐로스톤과 함께 미국 3대 국립공원으로 손꼽히며 세계인들이 가장 많이 찾는 부동의 인기 1위 공원이기도 함. 미국 자연 보호 운동의 아버지인 존 뮤어(John Muir)가 중심이 되어 무차별 개발로부터 자연을 지키기 위한 운동의 일환으로 지정된 국립공원이다. 시에라 네바다 산맥 중심부에 있는 깊이 1,000m, 폭 1,600m, 길이 1,100m에 이르는 계곡인 요세미티 밸리, 세계 최대의 화강암 바위인 엘 캐피탄, 미국 최대의 낙차를 자랑하는 요세미티 폭포 등 최고의 자연 경관이 넘쳐 나며 계절마다 전혀 다른 자연 경치로 관광객을 만족시키고 있음. <u>스토리텔링을 활용한 지역자원 활용방안을 모색하기 위한 자료 수집.</u> 	
제7일 (4/29)	샌프란시스코	피어43 피셔맨스 워프 소살리토	<ul style="list-style-type: none"> ● 피어43은 바닷가에 있는 선착장을 개조해서 세워진 쇼핑몰로 내부에는 게 전문 식당을 비롯한 다양한 레스토랑과 초콜릿, 와인 기념품점 등의 상점들이 있어 항상 많은 사람들이 방문하고 있음. 	

			<ul style="list-style-type: none"> • 피셔맨스 워프는 샌프란시스코에서 꼭 방문해야 할 관광명소이다. 해안을 따라 길게 형성되어 있는 이 지역은 해산물 레스토랑, 노천 상점들, 상점, 쇼핑센터가 가득 들어서 있음. • 소살리토는 금문교를 건너 샌프란시스코와 마주 보고 있는 예술과 휴양이 잘 어우러진 예쁜 마을이다. "작은 버드나무"라는 뜻의 소살리토를 들어서면 예쁜 상점과 갤러리들이 있음. <p><u>우리구 공원의 관광자원화 방안을 모색하기 위한 자료를 수집.</u></p>	
--	--	--	--	--

Ⅲ. 방문국별 주요 연수내용(미국 방문지역 현황)

1. LA

인구는 약 400만명으로 65년 미국이민법 개정 이후 70년대 중반부터 10여 년간 한국인들의 이민이 집단적으로 이루어져 현재 약 55만명이 거주하고 있고, 특히 코리아타운 등을 둘러보며, 이민세대와 2세 등의 애환과 삶의 분위기, 한국인의 위치 등을 생생하게 직접들을 수 있었고 미국을 이해하고 동포들의 어려움과 삶을 직접 이해할 수 있었다.

LA의 한국인 55만명은 지난번 폭동 이후 크게 위축되어 쇠락하고 있는 듯하여 마음이 무거웠다. 그럼에도 LA다저스의 류현진 등과 함께 55만 한국인의 긍지는 유지되고 있었다.

또 LA는 할리우드 영화산업의 중심지이고, 디즈니랜드가 있으며, 특히 맨스차 이니스 극장에서는 아카데미 시상식으로 유명하며 할리우드 유명 영화인들의 발과 손이 프린트 되어있고, 한국의 연예인인 안성기와 이병헌의 손이 찍힌 명품거리를 둘러 보며 약간의 긍지 또한 있었다. 미국에서 한국인이 가장 많이 찾는 곳이기도 함에 조그만 위로가 되기도 하였다.

우리 서구에도 면세점이 유치되고 상무지구나 시청 앞 공원광장 등에 인국 동남아 주변국들의 의류 및 쇼핑 관광이 이루어지면서 비슷한 테마의 명품거리 조성도 가능하다고 판단되었다.

2. 바스토우시

LA에서 라스베가스로 가는 도중 경유하게 되었다. 사막한가운데에 위치한 곳으로 서부시대부터 교통의 요지로 발전하였고 따라서 대형 아울렛으로 유명하며, 김창준씨가 한인 최초의 시장과 3차례의 연방하원의원을 역임한 것으로 잘 알려져 있다. 즉 LA 근처에 위치하여 한국인이 많이 살고 있다는 것이다. 이 또한 한인들의 긍지이자 자랑이며 사막 한가운데에 대형 아울렛을 유치한 창의력이 크게 돋보인다 하겠다.

우리시에서도 어등산 단지나 평동 전차 사격장 같은 곳 또는 서구 서창 한옥 마을 등 주변 등을 관광 및 아울렛 등으로 유치하도록 벤치마킹 하는 것도 검토 되었으면 한다.

3. 라스베가스

호텔과 카지노의 도시이다. 호텔 건설 허가는 테마가 있어야 한다고 한다. 1993년 건축된 룩소호텔은 4천개의 객실이 있는 등 이집트 피라미드와 스프링스가 있는 테마호텔이다. 이처럼 파리와 에펠탑을 테마로 한 것도 있고, 뉴욕과 자유여신상을 테마로 한 것도 있다. 이태리 베네치아를 모형으로 베네시안 호텔의 꾸며놓은 모습 또한 장관이다. 2007년 25억불이 들었다고 한다. 인공으로 만들어진 운하를 따라 곤돌라를 타고 돌면 낭만의 도시 베니스를 그대로 옮겨놓은 듯한 장관을 연출하고 있다.

광주공항이 이전되면 그 부지에 강원랜드 처럼 카지노 말고도 뭔가 특별한 건축허가 조건에 의하여 라스베가스처럼 관광타운으로 개발되는 프로젝트가 지금부터 수집되고 연구 되었으면 한다.

4. 샌프란시스코

시청사는 백악관 모형과 같이 만들고 넓은 광장과 잔디밭 등에는 시민들의 충분한 휴식공간은 물론이거니와 특히 엄청나게 거창한 도서관이 광장의 가장 중요한 위치에 거대하게 자리 잡고 있었고, 휴게용 의자 곁에는 반드시 재떨이와 거대하고 아름다운 휴지통이 반드시 배치되어 있고, 수시로 청소 요원들이 돌아다니며 줍고 쓸고 있음에 비추어 우리 서구에서는 가로 미화원들이 새벽에만 청소하고 있어 낮에는 볼 수가 없는 것과는 극한 대조를 이루고 있었다. 또 공원은 물론 길거리에 의자와 휴지통은 물론 재떨이조차 볼 수 없는 우리 서구상황과 정 반대의 편의를 제공하고 있었고, (유럽과 미국 공원 및 시가지등은 동일) 이에 대한 개선책이 필요하다고 판단되어 많은 휴지통, 화장실, 의자, 교통, 도서관, 공원 표지판 등의 도시행정 자료를 수집하였다. 관계부서에서 진지한 검토와 개선이 필요하며 의회활동을 통하여 개선토록 노력해야겠다. 샌프란시스코는 인구 80만중 10만의 중국인들이 차이나

타운을 형성하였고, 이는 서부개척과 철도 건설 노동자로 이주한 사람들로서, 도시내에 절대적인 파워가 있다고 하며, 일본의 거리 또한 본국의 절대적 그늘 하에 살아가고 있는 듯 하였다. 특히 금문교는 관광의 명소로서 1900년대에 기술로 이루어낸 인류의 업적이라 할 만하고 미국의 자존심이라 할 수 있겠다. 특히 금문교 주변의 화장실, 편의시설, 쓰레기통, 교통 등의 관리상황의 관찰은 우리서구의 공원관리나 도시행정에도 귀감이 된다 할 것이다.

5. 요세미티 국립공원

요세미티 국립공원은 시에라 네바다산맥 중심부에 깊이 1,000km 폭1,600km 길이 1,100km에 이르는 최고의 자연경관이 넘쳐나는 화강암 계곡 및 폭포로서 미국의 엘로스톤, 그랜드캐년과 함께 3대 국립공원이다

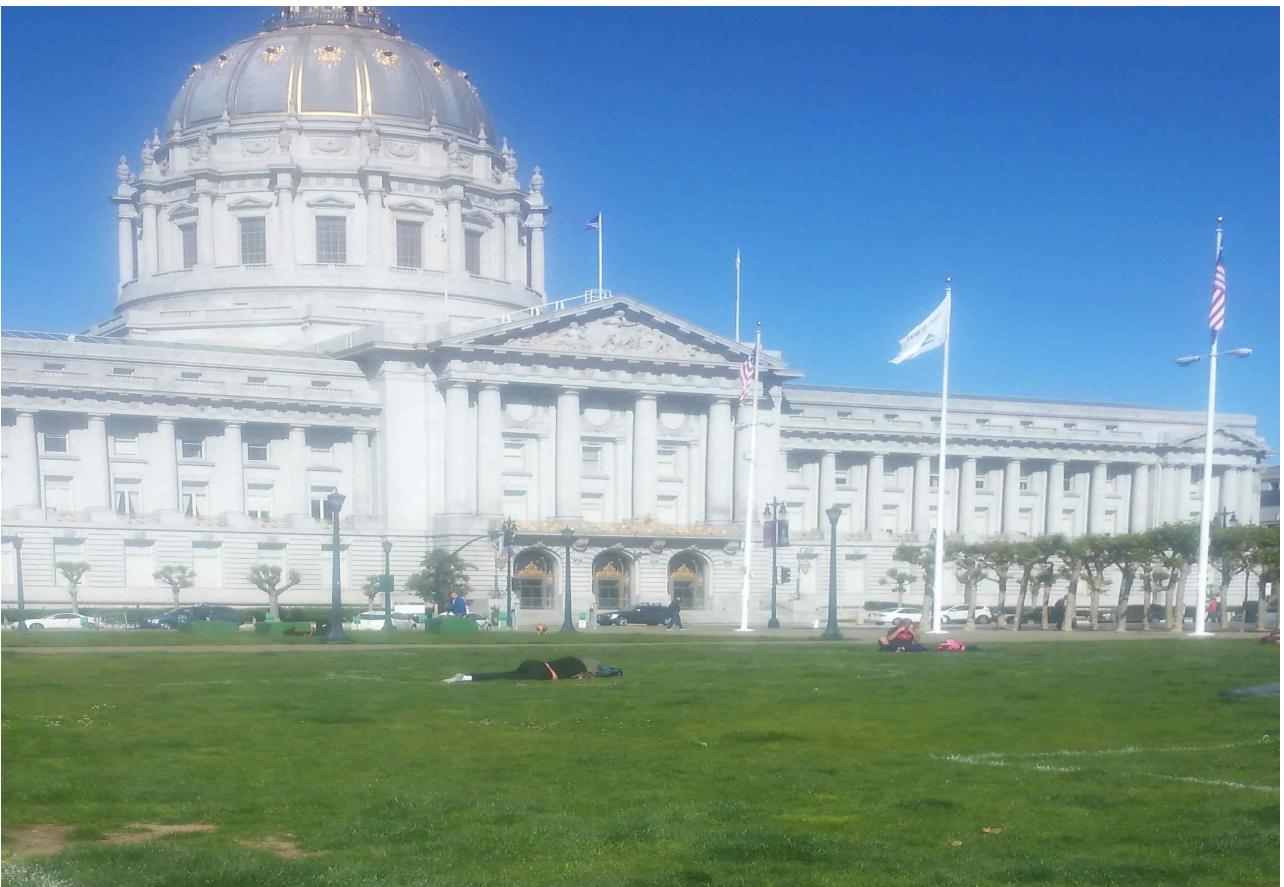
브라이스캐년 국립공원은 수만개의 섬세한 첨탑을 가진 여러 개의 반원형 극장의 집단과 같은 모습이며, 자이언캐년 국립공원은 남성적인 캐년으로 미국 서부 유타주에서 가장 다양한 800여 종의 식물과 피마, 독수리 등 다양한 동물들이 서식하고 있는 곳 임. 그랜드 캐니언 국립공원은 콜로라도 강이 고원을 가로질러 흐르는 곳에 형성된 대협곡이며, 길이 447km내에는 불가사의한 자연경관을 보여준다. 깎아지른 듯한 절벽, 다채로운 색상의 단층, 높이 솟은 바위산과 형형색색의 기암괴석등이 콜로라도 강과 어우러져 장관을 연출하고 있다. 1919년 미국의 국립공원으로 지정되었으며, 1979년 유네스코 자연유산에 등록되었음. 특히 1924년 세계 대공황시 콜로라도 강에 불가사의한 후버댐과 관계수로 신설하여 경제부흥과 공황극복 실업자 구제 등에 이바지하였음은 물론이고, 엄청난 수자원을 도시의 식수원은 물론, 온화하고 열대성 기후에 맞춘 농업이 크게 발전시켜, 이로 인한 철도, 운송, 세계무역, 식량자원화와 도시발전과 국가발전 세계발전에 크게 이바지 하였다. 우리나라는 지금 약50조원 가량 소요되고, 급조된 4대강 사업의 후유증과 6개보를 상시개방하게 되었고, 우리 서구에서는 최근 3개의 농업용 저수지(운천, 전평, 풍암)를 호수화 공원으로 조성하여 시민들로부터 좋은 호평과 산책로 로서 역할을 다하고 있으며, 특히 중앙공원 등의 보전과 관광자원화 방안을 모색하기 위한 노력에 대하여 많은 참고가 되었다. 특히 우리서구는 영산강의 물로 풍암호수화 공원에 물을 채우겠다는 계획을 추진한바 있어 변화와 재검토가 필요하다 하겠다.

6. 오트맨

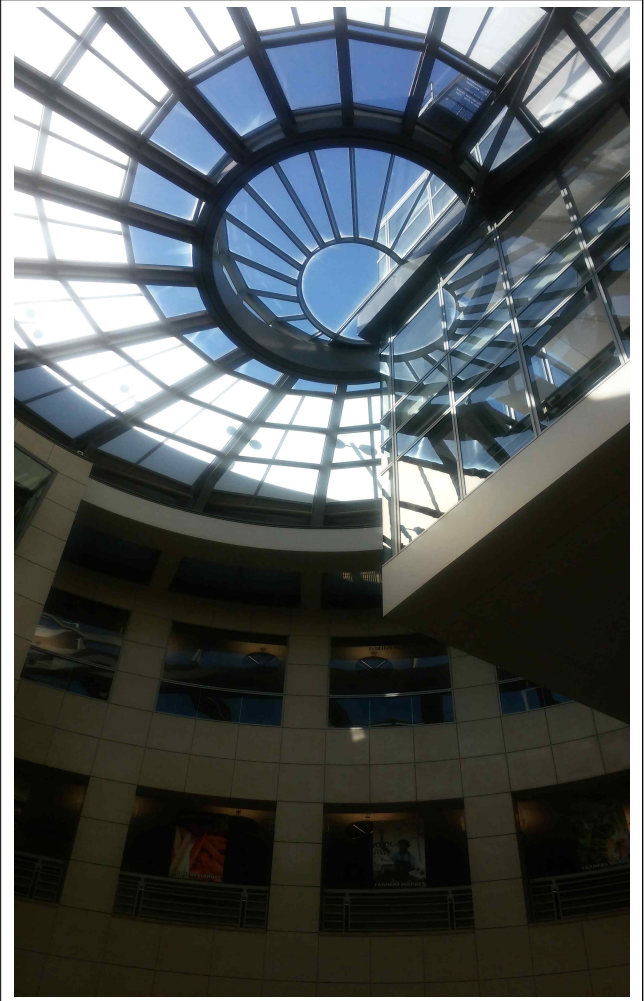
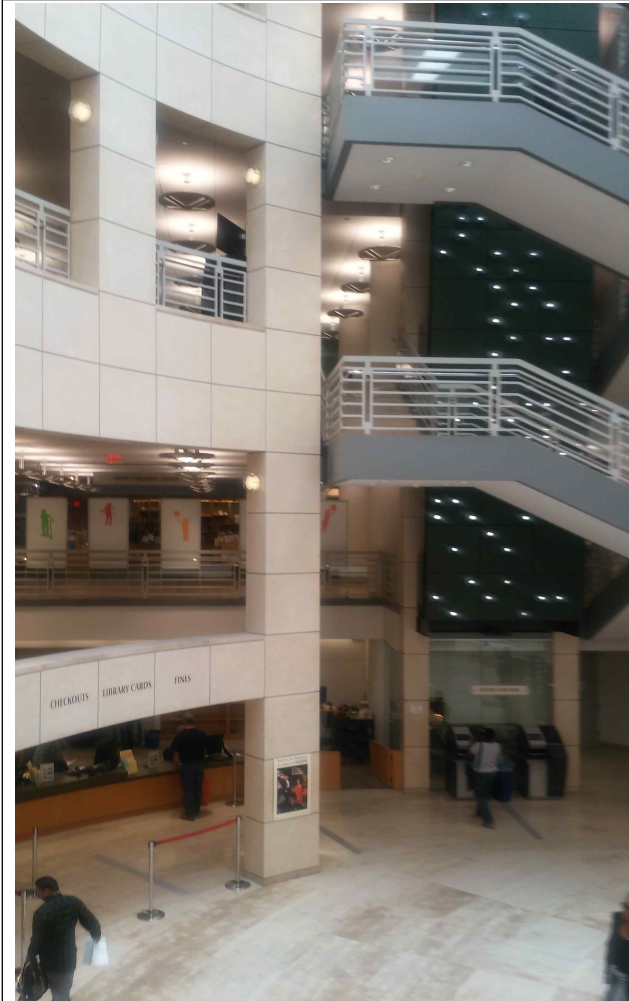
아리조나 모하비사막의 모하비카운티에 위치한 작은 금광마을로서 현재는 30채가 안되는 가옥만 남겨지게 되었으나, 서부 개척시대의 추억과 풍경을 간직하고 복원하여 관광지로서 각광을 받고 있으며, **서구의 발산 마을이 예술촌으로서 부산의 감천마을처럼 또 서창마을이 전주 한옥마을처럼 테마를 만들어 만귀정과 함께 관광자원화 하는 것이 필요하다.**

IV. 정책제언 및 연수소감

1. 샌프란시스코 시청과 도서관



백악관과 닮은 시청사 모습과 광장에서 잠들고 쉬는 시민들의 편안한 모습.



시립도서관으로 시청광장에 위치하고 도서내용은 물론 건축물에서도 웅장하고 화려한 모습에서 시민들이 무한한 자긍심과 기초지방자치의 감동을 맞본다 할 것이다.

2. 학교 앞 차량 및 어린이 보호

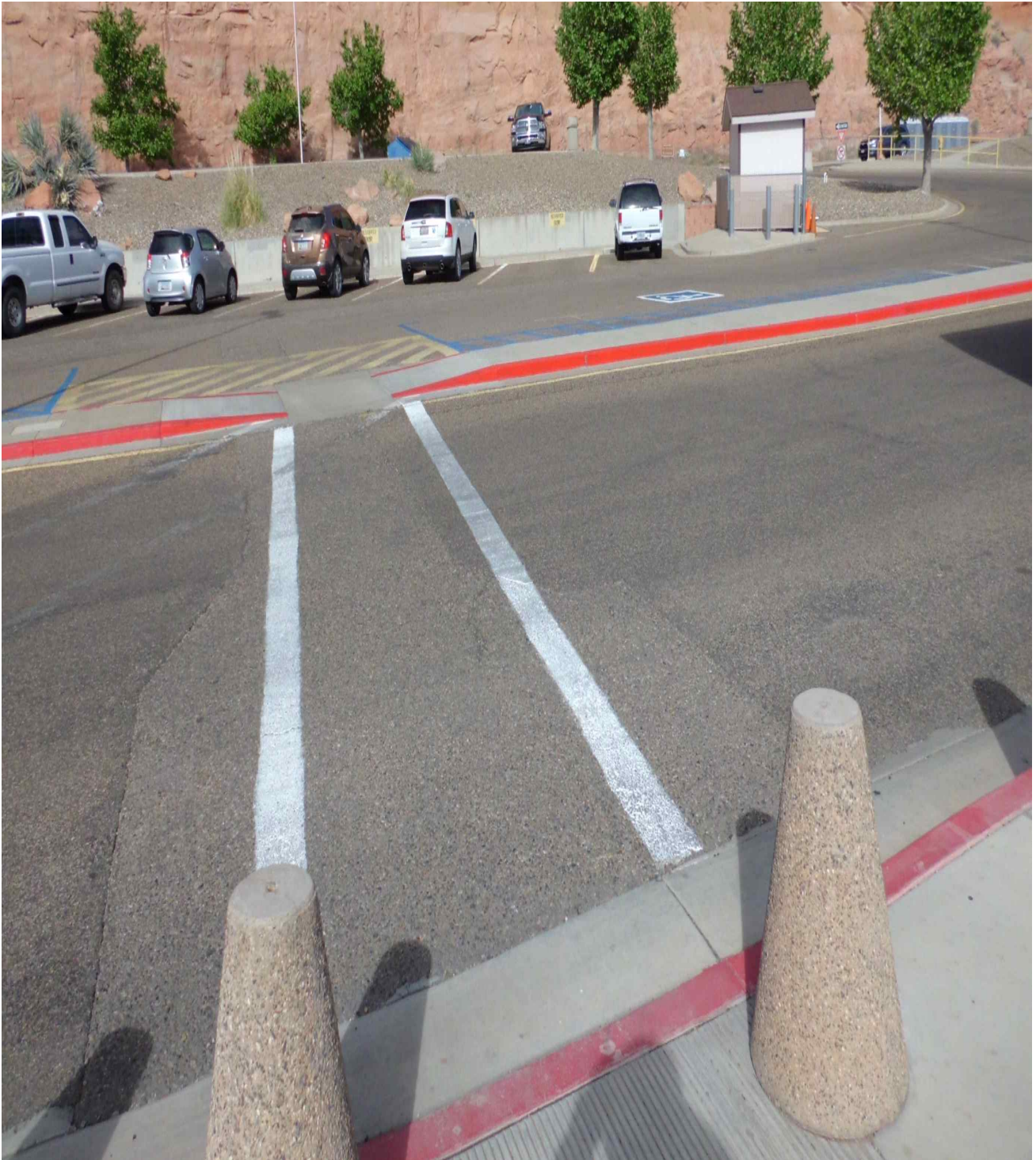


서구 00 학교 앞에서 촬영한 어린이집 차량이며 스톱 표지판이 차량 운전석 밖에 표시되어 있으나, 미국의 경우 차량의 운전석 후미에 설치되었고, 차량이 멈추었을 경우 스톱판에 반짝이는 면이 있어 어린이 보호차량 옆으로 차량이 지나치는데 불가할 정도로 잘 보이고 위압감이 있었음 비록 사진 촬영은 못했으나 교육지원 과장에게 상임위원회에서 잘 설명하였으므로 교통과장과 교육청과 상의하여 개선하기로 하였으므로 어린이 보호에 도움이 되었으면 함.



도로변 속도제한 표지판(your speed 10)으로서 특히 학교 앞 도로는 30km 미만이므로 차량이 학교 부근 속도제한 표지판에 접근하면 주행중인 차량의 속도가 커다랗게 표시되면서 촬영되고 있고, 범칙금이 부과되므로 우리서구에서도 상무초등학교 등 특히 사고가 잦은 곳에 시범 설치하여 어린이 교통사고를 100% 줄이도록 하였으면 한다. 이 또한 교육지원과장에게 상임위원들과 설명했으므로 개선되었으면 한다.

3. 교통



공원지역내 횡단보도의 대부분은 페인트가 단 2줄만 간단히 그려져 있어 우리구에서도 횡단 보도에 페인트줄을 과도하게 많이 칠해서 자원을 낭비하는 일이 없도록 교통 특성에 따라 적용하는 것이 필요하다 하겠다.



도로표면에 속도 제한이나 감속 등 필요에 의하여 도로 표면처리에 의하여 운전자에게 경고하는 시설인바 갑자기 속도를 낮추어야하는 학교앞 횡단보도 부근 등 많은 장소에 적용하여 안전한 교통질서를 유도 하는 것이 필요하다 하겠다.



도로의 1차선에 백색 도는 황색선(황색2개선)등을 설정하여 2인 이상 카풀 차량만 통행하게 하는 우대차선이다, 마치 버스 우리의 전용차선과 같으므로 우리도 출퇴근 시간대에 가변차선이나 필요한 정체 구간에서 2인 이상 카풀 통행을 실시 해보는 것도 좋을 듯하다. 교통정책에 반영되었으면 한다.

4. 오트맨



오트맨의 전경으로 아리조나 모하비 카운티에 위치한 작은 광산마을로 30여호에 이르는 옛 금광의 전체 모습



서부영화 촬영장 셋트로 활용 할 수 있도록 건물을 유지 활용하고, 민속자료를 집집마다 전시하여 국내외 관광객 유치와 서부영화 촬영지 등으로 정착되었다. 서구에서도 발산마을이나 서창마을 한옥 등을 민속과 함께 관광자원으로 전주 한옥 마을처럼 개발과 함께 활용

5. 친환경 풍력 발전소의 규모



캘리포니아에서 요세미티 국립공원 가는 도중 산맥에다 1960년대에 형성된 풍력발전소인데 수 십만개 로서 우리의 대관령 기타 풍력 발전소와 대비된다. 보여주기 위한 것이 아니라 적합한 장소에서 정말로 전기를 생산하는 것으로 신뢰를 준다 할 것이다.

6. 공원 표지판



새에게 먹이를 주지마세요 라는 의미의 간단한 공원내 표지판이다.



공원내에 금지 사항을 간단히 표기하였고 이런 방식에 의하여 가로등에 단순하게 교통 표지판처럼 알리고도 있다. 우리의 도시공원 관리는 상당히 규모가 크고 별도로 제작된 표지판을 무분별하게 너무 많이 그때 그때 무질서 하게 현수막까지 설치하고 불법 광고물에 불법광고판까지도 방치한 상태이다. 도시공원 등의 단정하고 심플한 관리가 요구 되는데 참고가 되어야 할 것이다.

7. 요세미티 공원표지판



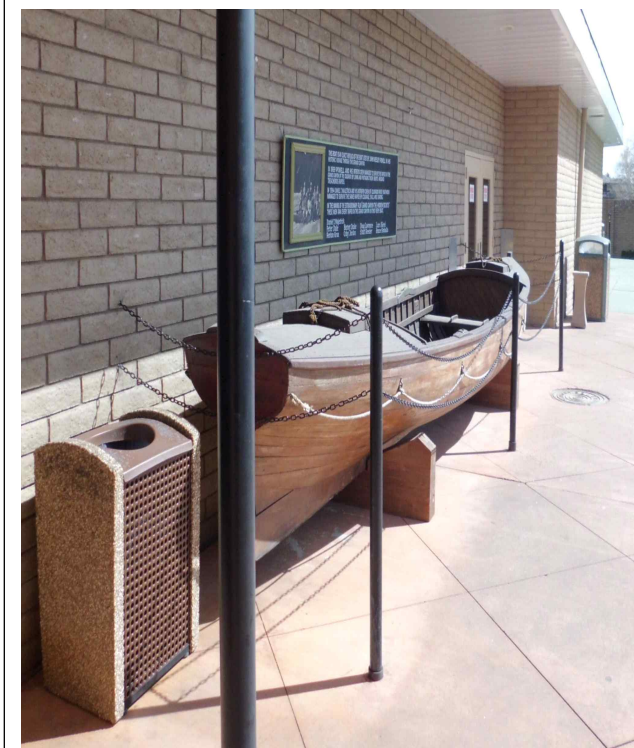
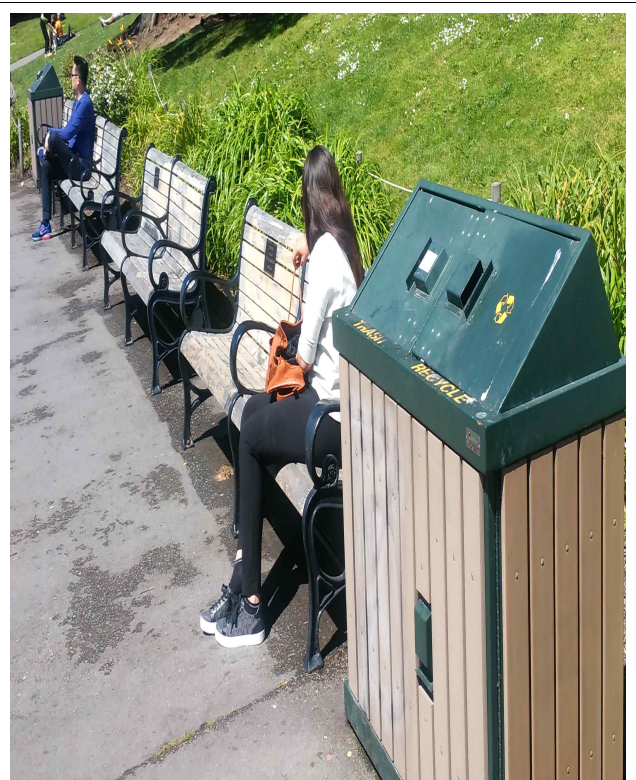
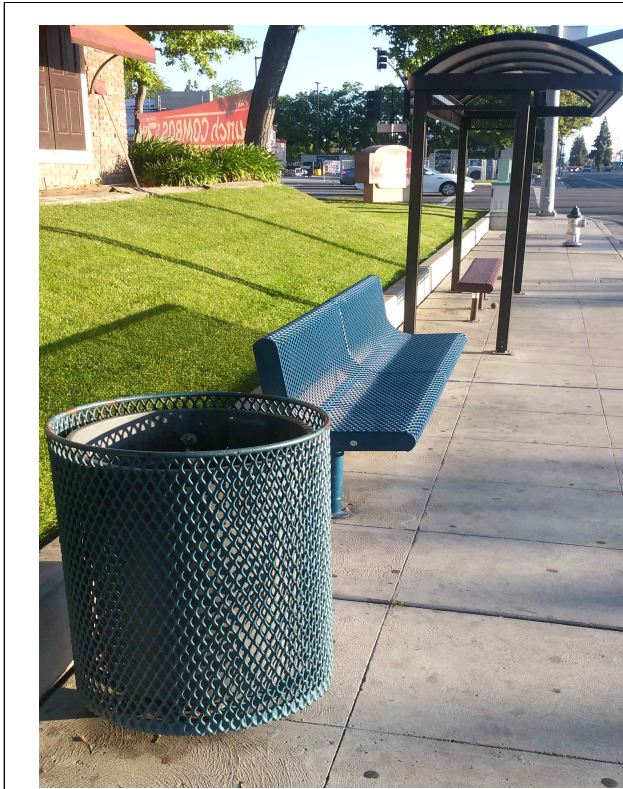
요세미티 국립공원에서 버스정류장의 의자와 쓰레기통 재떨이가 튼튼하고 커다랗게 잘되어 있고, 버려진 고사목을 이용 많은 장소에 의자로 이용하고 있어 너무 편해 보였다. 우리 도시공원에서는 담배도, 쓰레기도 버리지 못하게 하고 있어 너무도 대조 된다 하겠다.

8. 공동화장실



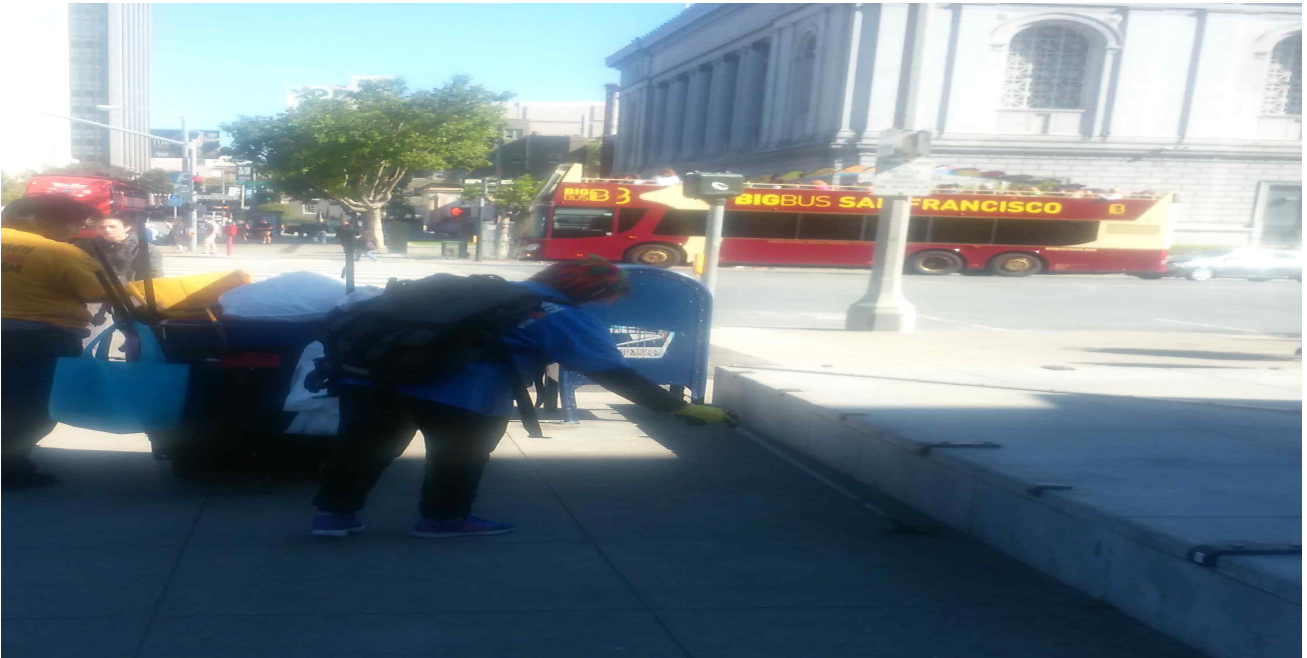
남녀 공용 화장실로서 특히 한꺼번에 사람이 몰리는 장소에서 여성들에게 유용한 제도와 방법으로, 화장실내 변기좌석이 소변위주로 단순하게 되어 있어 여성을 위한 화장실 긴급 설치나 간이 화장실 등에서 활용이 유용하다.

9. 미국 도로변 풍경



도로변과 공원지역의 잘생기고 튼튼한 쓰레기통과 의자, 재떨이를 100여장 촬영 하였으나 4장만 작성하였으므로 환경개선 등에 필요하면 별도로 제공 하겠다.

10. 미국 청소현장



샌프란시스코 도서관 앞 등에서 자유복장으로 청소하고 있는 3명의 청소원이다, 꼭 사람이 없는 새벽시간만 청소를 하는 것이 아니라 수시로 청소하는 현장 모습



공원내에 휴지통과 같이 구성된 재떨이 이다.

연수소감

우리 실생활에 효율적이고 잘 활용할 수 있는 것이 많아 인상 깊었다. 전반적으로 깨끗하면서 편안함이 느껴졌다. 청소를 보면 우리는 꼭 새벽시간에 청소를 하는 경향이 있는데 여기서 볼때는 어느 시간이나 휴지통이 더러우면 와서 정리하는 것이 보기 좋았다. 세계적으로 금연을 권장하지만 담배 피우는 사람한테 최소한의 배려가 엿보여서 좋았다

이번 연수를 하면서 만여장이 넘는 사진을 찍어 왔으니, 혹시 연수보고서를 읽으시고 필요한 관련부서장이 활용시 말씀하시면 드리겠습니다.